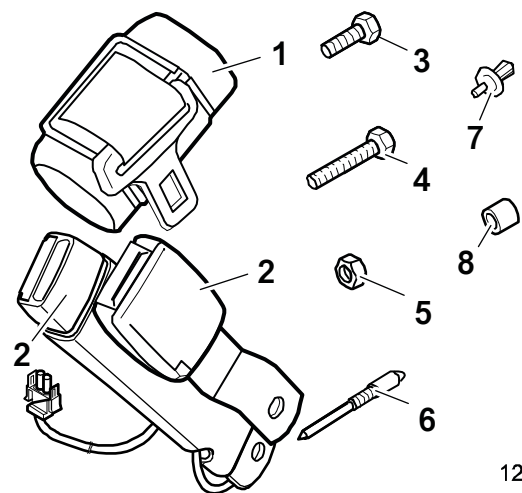


Montageanleitung MSG65/75 – Beckengurt (Gurtroller, Gurtschloss)

Ausbau – Einbau

Teileübersicht



- 1 Gurtroller; (1x)
- 2 Gurtschloss; (1x) *
- 3 Sechskantschraube *;
7/16"-20UNF x 25; (2x)
- 4 Sechskantschraube *;
7/16"-20UNF x 35; (2x)
- 5 Sechskantmutter; 7/16"-20UNF;
Anzugsmoment: 50 Nm; (2x) *
- 6 Gewindeniet *; M6 x 15;
4 x 8 St St; (1x)
- 7 Spreizniet *;
Ø5.0 x 11.4; (4x)
- 8 Buchse *; (2x)

1229 * Je nach Ausführung



Sicherheitshinweise

- Umbau- oder Nachrüstarbeiten an Sitzen der **GRAMMER AG** dürfen nur von autorisierten Fachwerkstätten, geschultem Personal beziehungsweise entsprechend ausgebildeten Personen unter Berücksichtigung der anwendbaren Bedienungs-, Wartungs- und Einbauvorschriften sowie der jeweiligen länderspezifischen Vorschriften durchgeführt werden.
- Bei unsachgemäßer Montage besteht die Gefahr von Verletzungen sowie Sachbeschädigungen und die Funktion des Sitzes oder der angebauten Teile kann nicht garantiert werden.
- Von der **GRAMMER AG** wird **keine Gewährleistung oder Haftung** für Schäden übernommen, die auf die Verletzung von Bedienungs-, Wartungs- und Einbauvorschriften zurückzuführen sind.
- Die Reparaturarbeiten sind am ausgebauten Sitz beschrieben. Wenn es die Einbausituation zulässt, können die Arbeiten am eingebauten Sitz durchgeführt werden.
- Vor jeder Reparaturarbeit am Sitz ist dieser vom **elektrischen Netz** des Fahrzeuges zu trennen.
- Vor dem Ausbau der betroffenen Bauteile sind deren Einbaulage und Befestigungspunkte zu kennzeichnen und beim Einbau **der werksseitige Einbauzustand** wieder herzustellen.
- Vor dem Einbau oder Nachrüsten von Bauteilen, insbesondere von Sitzschaltern, Kabeln, Bowdenzügen und Schläuchen, ist deren Einbaulage anhand der Abbildungen zu ermitteln.
- Scheuerstellen an beweglichen Teilen sind unbedingt zu vermeiden.
- Vor dem Einbau ist durch Vergleich mit den Abbildungen die jeweils mögliche Einbausituation zu prüfen.

Vorarbeiten

Die Vorarbeiten sind gemäß der **aktuellen Reparaturanleitung** unter Berücksichtigung obiger Sicherheitshinweise durchzuführen.

- 1 Rückenlehnenpolster ausbauen.
- 2 Sitzpolster ausbauen.
- 3 Abdeckung rechts, links ausbauen.
(vier Spreizniete (7) im Ersatzteillieferumfang enthalten)



Vorsicht!

Verletzungsgefahr durch Vorschnellen der Rückenplatte (H).
Bei abgebautem Rückenlehnenpolster muss bei Betätigung des Griffs für die Rückenlehneneinstellung (I) die Rückenplatte (H) mit der Hand abgestützt werden.



Achtung:

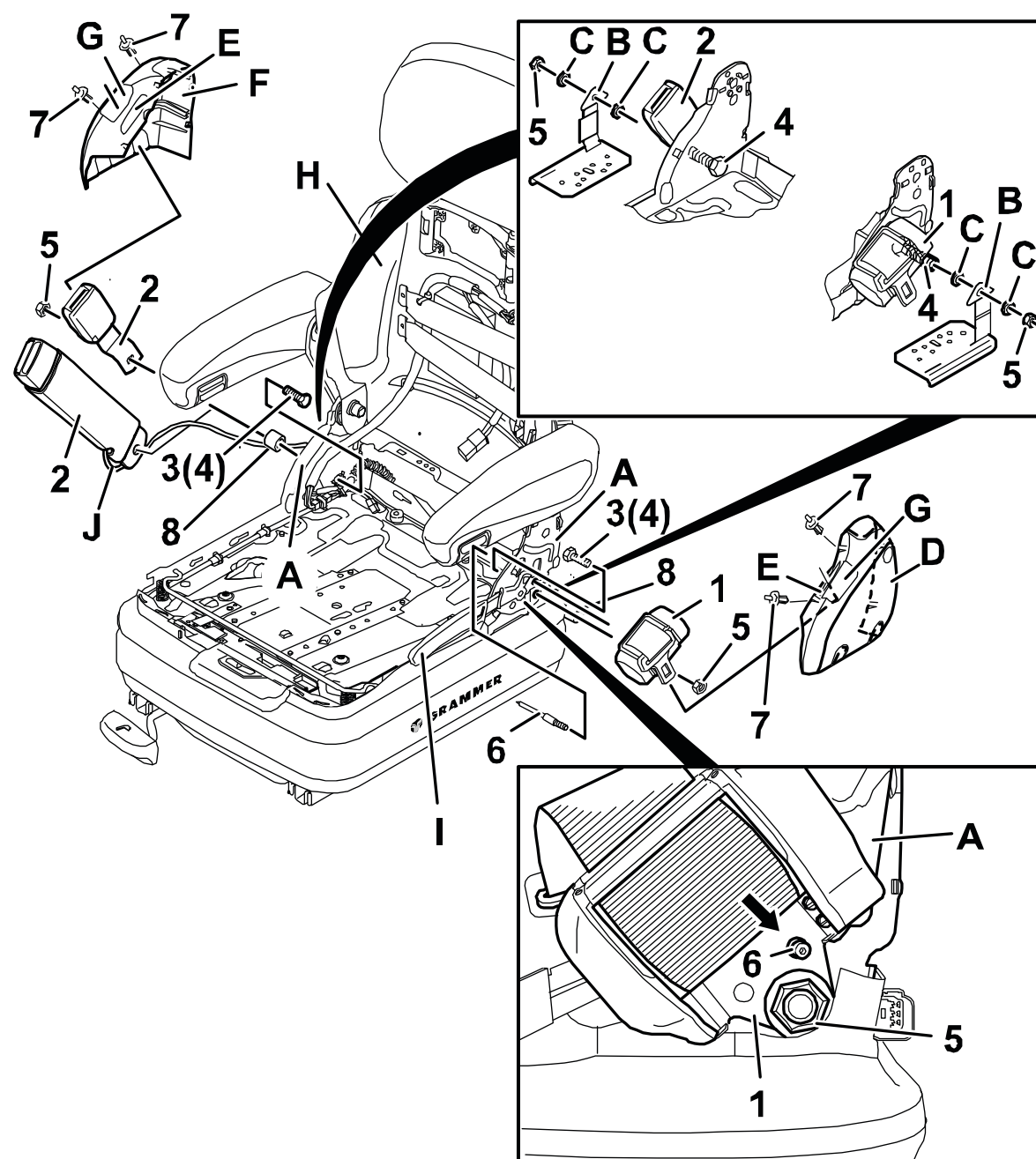
Bei vorhandenen Armlehnen diese auf der Gurtrollerseite nicht in der untersten Position montieren, da sonst die Funktion des Gurtrollers (1) nicht gewährleistet ist.

Funktionsprüfung des Gurtrollers (1) durchführen

Hinweise

- 1 Für den Sitztyp MSG65 in der Liefervariante Baumaschinen ist die dem Ersatzteillieferumfang beigelegte längere Sechskantschraube (4) zur Befestigen des Gurtrollers bzw. des Gurtschlusses zu verwenden.
- 2 Alle vorhandenen Altteile sind durch beiliegende Neuteile zu ersetzen. Falls für ein vorhandenes Altteil kein entsprechendes Neuteil im Lieferumfang enthalten ist, ist dieses zu reinigen und auf Wiederverwendung zu prüfen. Die defekten Teile und Verschleißteile sind immer zu erneuern.
- 3 In der Montageanleitung ist der Ausbau vorhandener Altteilen beschrieben. Der Einbau aller wieder verwendbaren Altteile und aller Neuteile erfolgt in umgekehrter Reihenfolge.
Bei erstmaliger Nachrüstung ist nur die umgekehrte Reihenfolge des Ausbaus zu befolgen.
- 4 Die Montagearbeiten sind für die Liefervariante mit **Gurtschloss rechts** und **Gurtroller links** dargestellt und beschrieben.
Bei Liefervariante mit **Gurtschloss links** und **Gurtroller rechts** sind die Arbeiten spiegelbildlich durchzuführen.

Aus-, Einbau Beckengurt (evtl. Änderungen vorbehalten; Abweichungen der Abbildungen möglich)



1 Ausbau des Gurtrollers (1):

- 1.1 Sechskantmutter (5) abschrauben.

1.2 MSG 65 – Liefervariante für Baumaschinen:

Lasche des Sekundärgurtes (B) von Sechskantschraube (4) aushängen und zwei Scheiben (C) abnehmen.

- 1.3 Sechskantschraube (3 bzw. 4) herausziehen und Gurtroller (1) abnehmen.

Einbauhinweise:

- Die Bohrung am Gurtroller (1) muss über den Gewindeniet (6) (Pfeil / falls vorhanden) am Rückenlehnenhalter links (A) geführt werden.
- Beim nachträglichen Einbau des Gurtrollers (1) ist die entsprechende Sollbruchstelle (E) der Abdeckung links (D) auszubrechen.
- Falls Buchse (8) vorhanden war, ist diese ebenfalls zu ersetzen

2 Ausbau des Gurtschlusses (2):

- 2.1 Sechskantmutter (5) abschrauben.

2.2 MSG 65 – Liefervariante für Baumaschinen:

Lasche des Sekundärgurtes (B) von Sechskantschraube (4) aushängen und zwei Scheiben (C) abnehmen.

- 2.3 Sechskantschraube (3 bzw. 4) herausziehen und Gurtschloss (2) abnehmen.

Einbauhinweise:

- Gurtschloss (2) vor dem Anziehen der Sechskantmutter (5) in die richtige Position drehen, damit Gurtschloss (2) durch die Öffnung der Abdeckung rechts (F) passt.
- Beim nachträglichen Einbau des Gurtschlusses (2) ist die entsprechende Sollbruchstelle (G) in der Abdeckung rechts (F) auszubrechen.
- Falls Buchse (8) vorhanden war, ist diese ebenfalls zu ersetzen

Liefervariante Gurtschloss mit Schalter:

- Das Anschlusskabel (J) des Gurtschlusses (2) unterhalb der Sechskantmutter (5) nach hinten lose verlegen.

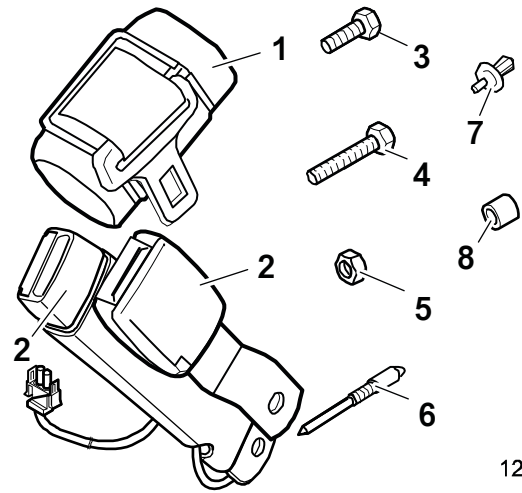
- 3 Der Einbau erfolgt in umgekehrter Reihenfolge.

1230

Assembly instructions MSG65/75 – Lap belt (belt roller, belt buckle)

Removal – Installation

Overview of components



- 1 Belt roller; (1x)
- 2 Belt buckle *; (1x) *
- 3 Hexagon bolt *; 7/16"-20UNFx25; (2x)
- 4 Hexagon bolt *; 7/16"-20UNFx35; (2x)
- 5 Hexagon nut; 7/16"-20UNF; tightening torque: 50 Nm; (2x) *
- 6 Rivet *; M6 x 15; 4 x 8 St St; (1x)
- 7 Expanding rivet *; Ø5.0 x 11.4; (4x)
- 8 Socket *; (2x) *

1229 * depending on model



Safety instructions

- Any conversion or refitting work **GRAMMER** AG seats must be performed exclusively in authorized workshops by trained or suitably qualified personnel and in adherence with the applicable operating, maintenance and installation instructions and in compliance with all relevant national regulations.
- Improper installation and assembly bear the risk of bodily injury or property damage and the proper function of the driver's seat or mounted parts can no longer be guaranteed.
- **GRAMMER AG disclaims any warranty or liability obligations** for any damage resulting from non-compliance with operating, maintenance and installation instructions.
- The description of the repair work refers to the dismantled seat. Depending on the individual installation situation, the repair work may also be performed on the installed seat.
- Prior to any repair work, the seat must be disconnected from the vehicle's **electrical system**.
- Before removing the relevant components, mark their installation position and attachment points. Re-establish **the factory state** when re-installing.
- Before installing or retrofitting parts, especially seat switches, cables, Bowden pull wires and hoses, establish their installation position using the illustrations.
- Abrasions to moving parts must be avoided.
- Before installation, check the possible installation situation by comparing it with the figures provided.

Preparatory works

The preparatory work is to be performed in compliance with the **applicable repair manual** and in adherence with the safety instructions stated above.

- 1 Remove the backrest cushion.
- 2 Remove the seat cushion.
- 3 Remove the right and left covers.
(Four expanding rivets (7) included in the scope of delivery of spare parts)

Caution!

Take care with the backrest frame (**H**) - it may jerk forward and cause injury. When the backrest cushion has been removed, the backrest frame (**H**) must be supported, for example held in place, before the handle for backrest adjustment (**I**) is operated.

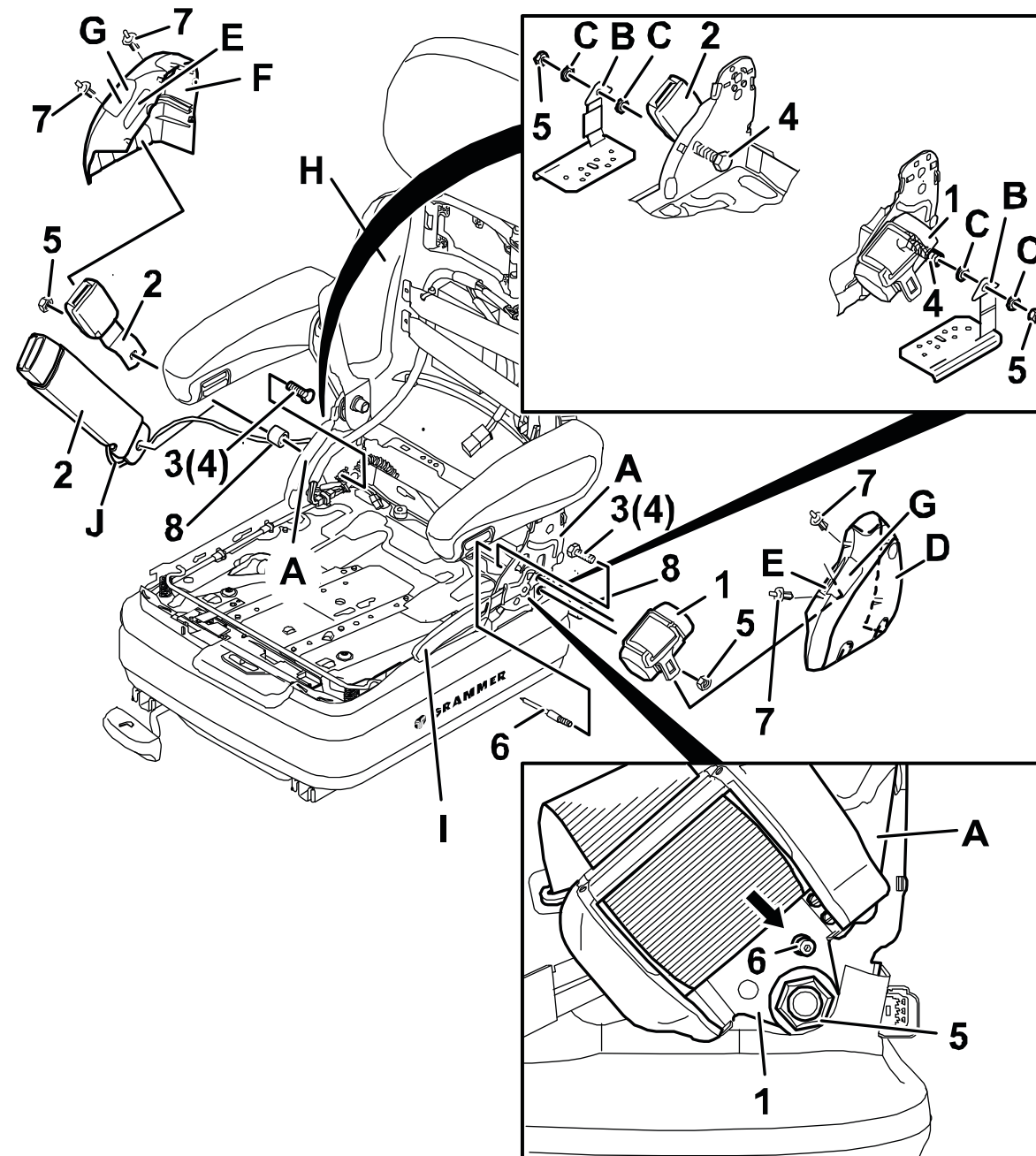
WARNING!

If armrests are fitted, do not install the armrest on belt roller side in the lowest position as otherwise the belt roller (1) might not function correctly. Carry out a **functional test** of the belt roller (1).

Notes

- 1 For the seat of type MSG65 (construction machine model), use the longer hexagon bolt (**4**) included in the spare parts delivery to fasten the belt roller or the belt buckle.
- 2 Replace all existing old parts with enclosed new ones. If there is no new part included, the old one is to be cleaned and checked for its suitability for re-use. Defective parts and worn parts must always be replaced by new ones.
- 3 The removal of existing old parts is described in the assembly instructions. The installation of all reusable and new parts has to be done in reverse order of their removal. In case of first retrofitting, only the reverse order of removal has to be observed.
- 4 Assembly is illustrated and described for the delivery option with the **belt buckle on the right** and the **belt roller on the left**. For the delivery option with the **belt buckle on the left** and the **belt roller on the right**, the work has to be done laterally reversed.

Lap belt - removal and installation (subject to possible modifications, deviations from the illustrations are possible)

**1 Removal of the belt roller (1):**

- 1.1 Unscrew the hexagon nut (**5**).

1.2 MSG 65 – delivery option for construction machines:

Take off the mounting link of the secondary belt (**B**) from the hexagon bolt (**4**) and remove two washers (**C**).

- 1.3 Pull out the hexagon bolt (**3 or 4**) and take off the belt roller (**1**).

Installation notes:

- The hole on the belt roller (**1**) must be guided over the rivet (**6**) (arrow / if fitted) on the backrest support (**A**) on the left side.
- When subsequently installing the belt roller (**1**), the respective predetermined breaking point (**E**) of the left cover is to be broken (**D**).
- If Socket (**8**) was present, this is also to replace

2 Removal of the belt buckle (2):

- 2.1 Unscrew the hexagon nut (**5**).

2.2 MSG 65 – delivery option for construction machines:

Take off the mounting link of the secondary belt (**B**) from the hexagon bolt (**4**) and remove two washers (**C**).

- 2.3 Pull out the hexagon bolt (**3 or 4**) and take off the belt buckle (**2**).

Installation notes:

- Turn the belt buckle (**2**) to the correct position before tightening the hexagon nut (**5**) for the belt buckle (**2**) to pass through the hole of the right cover (**F**).
- When subsequently installing the belt buckle (**2**), the respective predetermined breaking point (**G**) in the right cover (**F**) is to be broken.
- If Socket (**8**) was present, this is also to replace

Delivery option belt buckle with switch:

- Route the connecting cable (**J**) of the belt buckle (**2**) loosely to the back below the hexagon nut (**5**).

- 3 Re-install the components in the reverse order of their removal.

1230